



**SELÇUK
ÜNİVERSİTESİ**



**SELÇUK ÜNİVERSİTESİ
SAĞLIK BİLİMLERİ FAKÜLTESİ**

SELÇUK ÜNİVERSİTESİ

SAĞLIK BİLİMLERİ FAKÜLTESİ

SOSYAL HİZMET BÖLÜMÜ ÖĞRENCİ EL KİTABI

2023-2024 EĞİTİM ÖĞRETİM YILI

İÇİNDEKİLER

- 1. Üniversite, Fakülte ve Bölüm Tanıtımı**
- 2. Bölüm Başkanımızın Mesajı**
- 3. Bölüm Misyon & Vizyon**
- 4. Bölüm Program Amacı ve Program Çıktıları**
- 5. Sosyal Hizmet Bölümü Organizasyon Şeması**
- 6. Bölüm Komisyonları**
- 7. Uygulama Olanakları**
- 8. Öğrencilerle ilgili Yasal belgeler (Yönetmelikler, Yönergeler, Dilekçeler)**
 - Dilekçeler
 - Yönetmelikler /Yönergeler/Usul ve Esaslar
- 9. Eğitim Öğretim ile ilişkili bilgiler**
 - Eğitim Planı ve Ön Koşullu Dersler
 - Akademik Takvim
 - Haftalık Ders Programı
 - Uygulamalı Derslerin Uygulama Hedefleri
 - Öğrenci Değerlendirmesinde Kullanılan Formlar
 - Mezuniyet Kriterleri ve Kriterlere İlişkin İş Akış Şeması
- 10. Öğrenci Danışmanlık Sistemi ve İş Akış Şeması**
- 11. Uluslararası Değişim Programları**
- 12. Öğrenci Temsilciliği**
- 13. İletişim Bilgileri ve Ulaşım Olanakları**
- 14. Kampüsün Sunduğu İmkanlar**

1. Tanıtım

SELÇUK ÜNİVERSİTESİ

Konya'da üniversite açma konusu ilk olarak 1955 yılında TBMM'de hazırlanan bir kanun tasarısı ile gündeme gelirken, milletvekillerinin yarısından fazlası tarafından imzalanan tasarı, talihsiz bir şekilde Milli Eğitim Komisyonu'ndan geçememiştir. 1962'de MEB'e bağlı olarak açılan Selçuk Eğitim Enstitüsü ve Yüksek İslâm Enstitüsü ile üniversiteye sahip olma yolunda ilk ciddi adım atılmıştır. Bu ilk adımın güçlendirilerek geliştirilmesi için 1968'de Konya'da “Üniversiteyi Kurma ve Yaşatma Derneği” kurulmuş ve gösterilen üstün gayretler sonucu bugünkü Mühendislik-Mimarlık Fakültesi'nin nüvesini teşkil eden Mühendislik-Mimarlık Yüksekokulu kurulmuştur. Binası, dersliği, personeli ve bütçesi olmadığı halde Üniversiteyi Kurma ve Yaşatma Derneği'nin gayretleri ile 1970-1971 eğitim-öğretim yılında Çocuk Esirgeme Kurumu'na ait bir binada (Gazi Lisesi yanı) hizmet vermeye başlayan bu yüksekokul, 5 Temmuz 1971 tarih ve 1418 sayılı kanunun 9'uncu maddesine istinaden Konya Devlet Mimarlık Mühendislik Akademisi unvanını almıştır.

Üniversitenin kuruluşuna hazırlık safhası teşkil eden bu üç okuldan daha etkin bir üniversiteye geçiş süreci ise 1975 yılında gerçekleşmiştir. 11 Nisan 1975'te yürürlüğe giren “4 Üniversitenin Kurulması ile İlgili 1873 Sayılı Kanun” ile ülkemizde dört üniversitenin kurulması öngörülmüş ve Selçuk Üniversitesi de bu kanuna istinaden kurulmuştur. 1976-1977 eğitim-öğretim yılında Fen Fakültesi ve Edebiyat Fakültesi olmak üzere 2 fakülte, 7 bölüm, 327 öğrenci ve 2 kadrolu öğretim üyesi ile faaliyete geçmiştir.

Selçuk Üniversitesi için atılım yılı 1982 olmuştur. 20 Temmuz 1982 tarih ve 41 sayılı Kanun Hükmündeki Kararname ile ilk etapta üniversitenin çekirdeğini oluşturan Fen ve Edebiyat Fakülteleri birleştirilerek Fen-Edebiyat Fakültesi'ne, Selçuk Yüksek Öğretmen Okulu'nun Eğitim Fakültesi'ne, Konya Devlet Mühendislik-Mimarlık Akademisi'nin Mühendislik-Mimarlık Fakültesi'ne, Konya Yüksek İslam Enstitüsü'nün İlâhiyat Fakültesi'ne dönüştürülmesine karar verilmiştir. Ayrıca; Hukuk, Tıp, Ziraat ve Veteriner Fakülteleri ile Sağlık, Fen ve Sosyal Bilimler Enstitüleri kurulmuş, Yabancı Diller Yüksekokulu kaldırılarak Konya Meslek Yüksekokulu'na dönüştürülmüş, Niğde'de Niğde Meslek Yüksekokulu kurulmuş, Kız Sanat Yüksek Öğretmen Okulu, Kız Sanat Eğitim Yüksekokulu'na, Niğde Eğitim Enstitüsü, Eğitim Yüksekokulu'na dönüştürülmüştür. Böylece Selçuk Üniversitesi, “41 sayılı Kanun Hükmündeki Kararname” ile bir anda 8 fakülte, 4 yüksekokul ve 3 enstitü seviyesine ulaşmıştır.

2000'li yılların sonuna kadar bilimsel alan başta olmak üzere fiziki, sosyal, kültürel ve sportif alanlarda hızlı bir yükseliş yaşayan Selçuk Üniversitesi'nin 2011 yılı itibariyle bünyesindeki fakülte sayısı 24'e yükselmiştir. Ancak 2011 yılı aralık ayında Bakanlar Kurulu kararı ve o günkü Cumhurbaşkanı Sayın Abdullah Gül'ün onayıyla Selçuk Üniversitesi Meram yerleşkelerinde bulunan Meram Tıp Fakültesi, Ahmet Keleşoğlu Eğitim Fakültesi ve İlahiyat Fakültesi Konya'daki ikinci devlet üniversitesi olan Konya Necmettin Erbakan Üniversitesi'ne bağlanmıştır. 26 Nisan 2013 tarihli Resmi Gazete'de yayımlanan Bakanlar Kurulu kararı ile Seydişehir Ahmet Cengiz Mühendislik Fakültesi, Seydişehir Meslek Yüksekokulu, Seydişehir Sağlık Hizmetleri Meslek Yüksekokulu, Ereğli Mühendislik ve Doğa Bilimleri Fakültesi, Ereğli Eğitim Fakültesi ile Konya Ereğli Kemal Akman Meslek Yüksekokulu da Necmettin Erbakan Üniversitesi'ne bağlanmıştır. Bugün bünyesinde 23 fakülte, 7 enstitü, 5 yüksekokul, 1 konservatuvar, 22 meslek yüksekokulu, 54 araştırma ve uygulama merkezi bulunan Selçuk Üniversitesi, altmış sekiz bini aşkın öğrencisi ile Türkiye'nin en büyük eğitim kurumları arasında yer almaktadır.

SELÇUK ÜNİVERSİTESİ SAĞLIK BİLİMLERİ FAKÜLTESİ

Konya Sağlık Yüksekokulu Bakanlar Kurulunun 10.10.1996 tarih ve 96/8655 sayılı kararı ile eğitim ve öğretime başlamıştır. Ancak bu okul 2809 sayılı Kanununun Ek 30. maddesine istinaden kapatılarak 05.02.2010 tarihinde Sağlık Bilimleri Fakültesi adını almıştır. Fakültemizde halen 6 bölüm bulunmakta olup, bu bölümlerden Ebelik ve Hemşirelik 1997, Sosyal Hizmetler Bölümü 2006, Sağlık Yönetimi Bölümü ise 2009 yılında, Beslenme ve Diyetetik Bölümü 2012 yılında ve Çocuk Gelişimi Bölümü 2013 yılında öğrenci almaya başlamıştır. Hâli hazırda Sağlık Yönetimi Bölümünde (N.Ö.-324 ve İ.Ö.-297) 621, Sosyal Hizmet Bölümünde 369, Ebelik Bölümünde 417, Hemşirelik Bölümünde 806, Çocuk Gelişimi Bölümünde (N.Ö.-287, İ.Ö. 214) 501, Beslenme ve Diyetetik bölümünde ise 282 ve 108 özel statüde okuyan öğrenci olmak üzere toplam 3152 öğrenci öğrenim görmektedir. Fakültemizde 25 derslik, 1 Laboratuvar, 1 Seminer Salonu, 1 Toplantı Salonu, Kafeterya Öğretim Elemanları ve İdari Bölümlerden oluşan 8000 m2 kapalı alanda hizmet verilmektedir. Fakültemiz bünyesinde Hemşirelik Ana Bilim Dalı ve Sosyal Hizmet Ana Bilim Dalında Yüksek Lisans, Aile Danışmanlığı Ana Bilim Dalında da Tezsiz Yüksek Lisans eğitimi yapılmaktadır.

Tablo 1: Sağlık Bilimleri Fakültesi Bölümler, Puan Türleri ve Taban Puanları

Bölümler	Puan Türleri	Taban Puanları
Acil Yardım ve Afet Yönetimi	SAY	270,18272
Beslenme ve Diyetetik	SAY	332,36228
Çocuk Gelişimi	EA	337,62486
Çocuk Gelişimi (İÖ)	EA	323,10844
Ebelik	SAY	335,61348
Fizyoterapi ve Rehabilitasyon	SAY	319,91658
Odyoloji	SAY	294,54353
Sağlık Yönetimi	EA	289,34512
Sağlık Yönetimi (İÖ)	EA	261,38822
Sosyal Hizmet	EA	308,14162

SOSYAL HİZMET BÖLÜMÜ

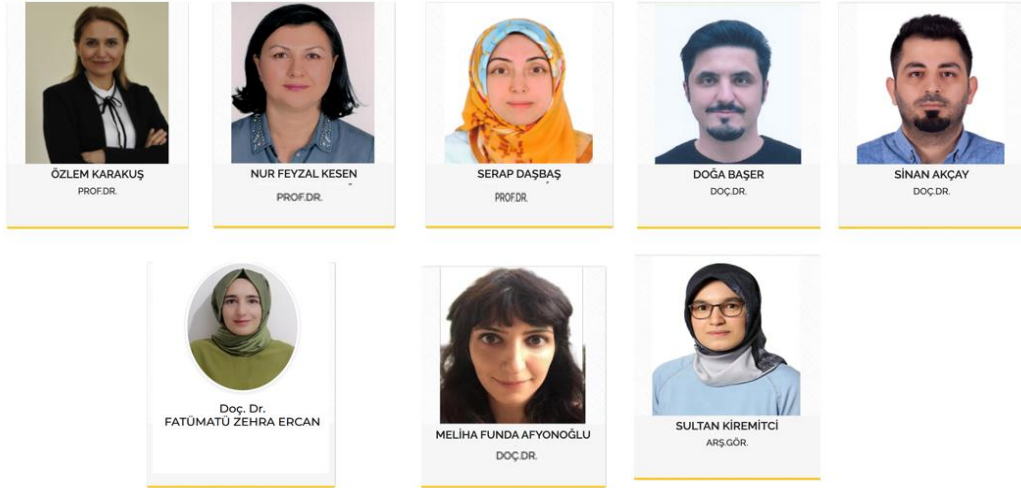
Sosyal hizmet bölümü 4 yıllık lisans programıdır. İnsan hakları ve sosyal adalet ilkelerini temel alan, sosyal değişimi destekleyen, insanların iyilik durumunun geliştirilmesi için insan ilişkilerinde sorun çözmeyi, güçlendirmeyi ve özgürleştirmeyi amaçlayan ve bunun için insan davranışına ve sosyal sistemlere ilişkin teorilerden yararlanarak insanların çevreleriyle etkileşim noktalarına müdahale eden uygulamalı bir bilim dalı ve meslektir.

Akademik Kadro

Bölümde; 3 Profesör, 4 Doçent, 7 öğretim üyesi bulunmaktadır. Bölümde, Arş. Gör. kadrosunda 1 öğretim elemanı görev yapmaktadır. Detaylı bilgiye aşağıdaki adresten ulaşabilirsiniz.

https://www.selcuk.edu.tr/Birim/Bolum/saglik_bilimleri_fakultesi-sosyal_hizmet/15570/Person/Akademik

Akademik Kadro



S.Ü. Sağlık Bilimleri Fakültesi Sosyal Hizmet ve Sosyal Faaliyetler Topluluğu:

Sosyal hizmet öğrencileri tarafından Mart 2022’de kurulan topluluk; sosyal hizmeti tanıtmak, sosyal hizmet öğrencilerinin sosyal ve akademik hayatına katkıda bulunmak ve gelişim için daha fazlasını isteyen sosyal hizmet öğrencileriyle ekip ruhu içerisinde içerikler üretme amacıyla kurulmuştur. Saygılı, Anlayışlı, Dürüst, Empatili ebeler olmak için yola çıkan topluluk çalışmalarına devam etmektedir.

Mezuniyet Koşulları

- 240 Aktslık dersi başarı ile tamamlamış olmak

Mezunların İstihdam Olanakları

Bu program mezunları Sosyal Çalışmacı/Sosyal Hizmet uzmanı olarak aşağıda belirtilen yerlerde çalışır:

- Aile ve Sosyal Hizmetler Bakanlığı (merkez ve taşra teşkilatı)
- Sağlık Bakanlığı (merkez ve taşra teşkilatı)
- Adalet Bakanlığı (merkez ve taşra teşkilatı)

- Emniyet Genel Müdürlüğü (merkez ve taşra teşkilatı)
- Devlet Planlama Teşkilatı
- Sevgi Evleri
- Çocuk Evleri Siteleri
- Koruyucu Aile Hizmetleri
- Evlat Edinme Hizmetleri
- Aile Danışma Merkezi
- Yaşlı Huzurevleri
- Kadın Konukevleri
- Denetimli Serbestlik ve Yardım Merkezi
- Ceza ve Tevfik Evleri
- Adli Destek ve Mağdur Hizmetleri Müdürlükleri
- Özürlü Bakım ve Rehabilitasyon Merkezleri
- Özel Bakım merkezleri
- Özel Eğitim Kuruluşları
- Toplum Merkezleri
- Sosyal Yardımlaşma ve Dayanışma Vakıfları
- Devlet, Üniversite Hastaneleri ve Özel Hastaneler
- Ana-Çocuk Sağlığı ve Aile Planlaması Merkezleri
- Üniversiteler
- Kredi ve Yurtlar Kurumu
- Yerel Yönetimler
- Sivil Toplum Kuruluşları

S.Ü. Sağlık Bilimleri Fakültesi ve Sosyal Hizmet Bölümü Sosyal Medya Hesapları

Fakülte ve Sosyal Hizmet Bölümü sosyal medya hesaplarına aşağıda yer alan kullanıcı ve internet adreslerinden erişilebilmektedir.

- **S.Ü. Sağlık Bilimleri Fakültesi Sosyal Medya Hesabı:** selcuksaglikbilimlerifakultesi / <https://www.instagram.com/selcuksaglikbilimlerifakultesi/>
- **S.Ü. Sağlık Bilimleri Fakültesi Sosyal Hizmet ve Sosyal Faaliyetler Topluluğu:** <https://www.instagram.com/selcuksosyalhizmet/>

2. Bölüm Başkanımızın Mesajı



Sevgili Öğrenciler;

*İnsana dokunan meslekler arasında en insancıl tavrı sergileyen
ve insan onuru için aktivist olarak çalışan sosyal hizmet
bölümüne hoş geldiniz.*

Prof. Dr. Özlem KARAKUŞ

3. Misyon & Vizyon

Sağlık Bilimleri Fakültesi Misyon ve Vizyonu;

https://selcuk.edu.tr/Birim/fakulteler/saglik_bilimleri_fakultesi/1828/hakkinda/30640
adresinden ulaşabilirsiniz.

Sosyal Hizmet Bölümü Misyonumuz;

Sosyal hizmet eğitimine ilişkin modern yöntem ve tekniklerden yararlanmak, toplumsal yapıdaki değişimlere odaklanmak, sosyal sorunlara ilişkin politikaların üretilmesini katkıda bulunmak, etik hassasiyet ve kültürel yetkinliğe sahip olmaktır.

Sosyal Hizmet Bölümü Vizyonumuz;

Sosyal hizmet eğitiminde ulusal ve uluslararası standartları temel alan ve bunların geliştirilmesi ve yaygınlaştırılmasında liderlik eden, ulusal düzeyde sosyal politikaların geliştirilmesinde söz sahibi olan, ulusal düzeyde sosyal hizmet disiplinine ilişkin akademik literatürün geliştirilmesinde katkıda bulunan, bir bilim kurumu olmaktadır.

4. Bölüm Program Amacı ve Program Çıktıları

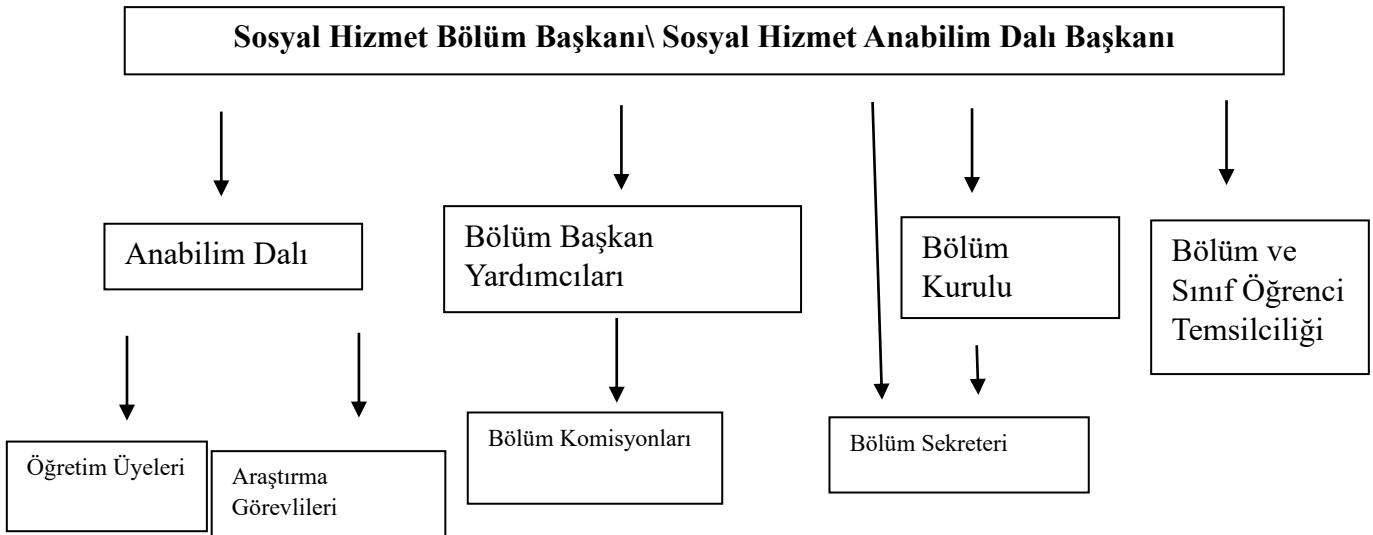
İnsan hakları ve sosyal adalet ilkelerini temel alan, etik duyarlılığa sahip, içinde yaşadığı toplumu tanıyan, bilimsel gelişmelere duyarlı ve açık, mesleki konularda ilkeli, toplumdaki dezavantajlı gruplardan yana taraf olan, müracaatçının sosyal işlevselliklerini artıracak beceriye sahip, mesleki görüşme ve raporlama becerisine sahip, toplumsal kaynakları araştıran, öğrenen ve bunu müracaatçı yararına kullanan, disiplinler arası çalışmalarda etkin, sosyal değişimi destekleyen, insanların iyilik durumunun geliştirilmesi için insan ilişkilerinde sorun çözmeyi, güçlendirmeyi ve özgürleştirmeyi amaçlayan ve bunun için insan davranışına ve sosyal sistemlere ilişkin teorilerden yararlanarak insanların çevreleriyle etkileşim noktalarına müdahale eden, araştırma bilgi ve becerisini kullanarak uygulamadaki eksiklikleri belirleyip sosyal politika üreten ve gelişimine katkıda bulunan sosyal hizmet uzmanları yetiştirmektedir.;

1. Sosyal hizmetin mesleki etik ilke ve değerlerini öğrenir.
2. Sosyal hizmet uygulama alanları ve sosyal hizmet kuramı hakkında bilgi sahibi olur.
3. İnsan davranışı ve sosyal çevre hakkında bilgi edinir.
4. İletişim becerilerini öğrenir.
5. Sosyal hizmette araştırma yöntem ve tekniklerini öğrenir.
6. Sosyal hizmet kuruluşlarında yönetim hakkında bilgi sahibi olur.
7. Sosyal politika ve planlama hakkında bilgi sahibi olur.
8. Etik ilkeler çerçevesinde uygulama yapma becerisi kazanır.
9. Sosyal hizmetin kuram bilgilerini farklı uygulama alanlarına aktarma becerisi kazanır.
10. İnsan gelişimini ve sosyal çevreyi tanıma becerisini geliştirir.
11. Birey, aile, grup, toplum ve kurumlarla iletişim kurma becerisi kazanır.
12. Sosyal hizmetin uygulama alanlarında araştırma yapabilme ve mesleki literatürü yorumlama becerisine sahip olur.
13. Sosyal hizmet kuruluşlarını yönetme becerisi geliştirir.
14. Sosyal politikaların nasıl oluşturulduğunu öğrenir.
15. Farklı düzeydeki müracaatçılara yönelik uygulamalarını mesleki etik değer ve standartlara uygun olarak gerçekleştirir.

16. Farklı uygulama alanlarında sosyal hizmetin mesleki rollerini üstlenme ve müracaatçı sistemlerinin gereksinimleri ile kaynakları bir araya getirme konusunda sorumluluk alır. Sosyal hizmet uygulamasına rehberlik eden kuramsal yaklaşımları ve modelleri kullanır.
17. Sosyal çevrenin insan davranışı üzerindeki etkisini bilir ve müdahalelerinde insanların gelişim dönemlerinin özelliklerine göre davranır.
18. Birey, aile, grup, toplum ve kurumlarla mesleki uygulamalarında iletişim becerilerini en üst düzeyde kullanır.
19. Sosyal hizmetin uygulama alanlarına ve uygulanacak yeni hizmet modellerine ilişkin araştırmalar yapar ve sosyal hizmet literatüründeki çalışmaları takip etme sorumluluğunu alır.
20. Sosyal hizmet kuruluşlarının yönetimi ve işleyişi ile ilgili sorumluluk alırlar.
21. Sosyal hizmetin uygulama alanlarında müracaatçı sistemlerine sunulacak hizmetlere yönelik politika oluşturma süreçlerinde aktif sorumluluk alır.

5. Sağlık Bilimleri Fakültesi Sosyal Hizmet Bölümü Organizasyon Şeması

Sağlık Bilimleri Fakültesi Sosyal Hizmet Bölümü Organizasyon Şeması



6. Bölüm Komisyonları

Komisyonlar, bölüm öğrenci ve akademik faaliyetleri planlamak, koordine etmek ve yürütmek amacı ile kurulmuştur. Komisyon faaliyetleri bölüm web sayfası, öğrenci temsilcileri ve fakülte duyuru olanakları kullanılarak duyurusu yapılmaktadır.

7. Uygulama Olanakları

S.Ü. Sağlık Bilimleri Fakültesi Sosyal Hizmet Bölümü Uygulama Dersleri

2003213 Sosyal Hizmet Ortamlarında İnceleme

2003213 Sosyal Hizmet Ortamlarında İnceleme dersi, birinci sınıf öğrencilerinin uygulama ile ilk tanıştıkları ders olma niteliği taşımaktadır. Bu nedenle öğrencilerin sosyal hizmet uygulamaları hakkındaki imajlarını bu dersin şekillendirmesi beklenmektedir. Bu ders bahar döneminde, haftanın bir gününde yer alan 1 saat teorik, 2 saat uygulamalı ders olarak (olanaklar ölçüsünde küçük gruplar halinde) bir eğitsel yöneticinin gözetimi altında gerçekleştirilir. Dersin uygulama boyutu ile ilgili olarak sosyal hizmet kuruluşları ziyaret edilmektedir. Olanaklar ölçüsünde öğrencilerin, sorun alanlarını temsil eden kurum ve kuruluş örneklerini incelemesi sağlanmaktadır. Bu incelemenin niteliği hem kuramsal hazırlık yapmak hem de kurum ortamında gözlemde bulunarak kurum yetkililerinden gerekli bilgileri alarak oluşturulmaktadır. Öğrenciler gruplar halinde sosyal hizmet örgütlerini ziyaret ederek inceler ve bilgi alırlar. Ziyaretler sonunda öğrenciler tarafından yazılan değerlendirme raporları sınıfta veya küçük gruplarda tartışılır.

2003706 Sosyal Hizmet Ortamında Uygulama

2003706 Sosyal Hizmet Ortamında Uygulama dersi, dördüncü sınıfın güz döneminde, haftada dört gün olacak şekilde çeşitli kuruluşlarda, bir eğitsel yöneticinin mesleki yönetimi altında gerçekleştirilir. Öğrenci uygulamaya gitmediği gün eğitsel yöneticisi ile bir araya gelir ve hazırladığı raporlara dayalı olarak yaptığı çalışmaların mesleki değerlendirmesi gerçekleştirilir. Konya dışında uygulama yapan öğrenciler raporlarını haftalık olarak internet aracılığıyla eğitsel yöneticilerine gönderir ve sürekli bilgi alışverişinde bulunur.

Bu uygulamada öğrencilerden beklenen;

- Sınıf içi derslerde öğrendikleri kuramsal bilgileri bir kuruluş ortamı esas alınarak “çevresi içinde birey” anlayışı içerisinde katılımcı gözlemci olarak incelemesidir. Öğrenci bu uygulamada, o kuruluştan hizmet alan müracaatçıları (bireyleri-aileleri, grupları-örgütleri, toplulukları-toplumu) ve onları çevreleyen sistemleri, müdahale odaklı olarak tanımaya ve kavramaya çalışır.

- Uygulama yapılan kurumun hizmet verdiği hedef grubu ve sorun alanına yönelik bilginin kazanılmasıdır.
- Öğrencinin kuramsal derslerde öğrendiği sosyal hizmet bilgi ve değerlerini kullanarak, her sosyal hizmet uygulama düzeyine (birey, aile, grup, örgüt, topluluk, toplum) yönelik bir müdahale planı hazırlama becerisini kazanmasıdır. Müracaatçı sistemlerinin ihtiyaç ve sorunları bu uygulamanın müdahale biçimine yön veren önemli bir özelliktir.

2003801 Sosyal Hizmet Ortamında Blok Uygulama

2003801 Sosyal Hizmet Ortamında Blok Uygulama dersi, dördüncü sınıfın bahar döneminde, haftada dört gün olacak şekilde çeşitli kuruluşlarda, bir eğitsel yöneticinin mesleki yönetimi altında gerçekleştirilir. Öğrenci uygulamaya gitmediği gün eğitsel yöneticisi ile bir araya gelir ve hazırladığı raporlara dayalı olarak yaptığı çalışmaların mesleki değerlendirmesi gerçekleştirilir. Konya dışında uygulama yapan öğrenciler raporlarını haftalık olarak internet aracılığıyla eğitsel yöneticilerine gönderir ve sürekli bilgi alışverişinde bulunur.

8. Öğrencilerle ilgili Yasal belgeler (Yönetmelikler, Yönergeler, Dilekçeler)

Dilekçeler: Eğitim süresi içinde mazeretli ders kayıt, ders ekleme bırakma vb. gerekçelerle başvurabileceğiniz tüm işlemlerinizi kullanılmak üzere dilekçeler aşağıdaki link içerisinde yer almaktadır.

Link: https://www.selcuk.edu.tr/Birim/fakulteler/saglik_bilimleri_fakultesi/1828/matbu-evraklar/29690

Öğrenci hangi konuda başvurmak istiyor ise o konu ile ilgili dilekçeyi kullanarak dilekçe yazabilmektedir. Öğrencinin yazdığı dilekçeyi danışman öğretim üye/elamanına imzalattıktan sonra Fakülte Öğrenci işleri biriminde evrak kayıta teslim etmesi gerekmektedir. Dilekçede mutlaka dilekçeyi yazanın adı soyadı, ulaşılabilecek bir irtibat numarası ve adres bilgileriniz bulunmalıdır. Dilekçe sonucunuzun takibi ise öğrencinin bireysel sorumluluklarından bir tanesidir.

Yönetmelikler & Yönergeler: Eğitim öğretim sırasında yol gösterici ve hukuksal anlamda destek sağlayıcı belgelerdir. Öğrenim süresinde Yükseköğretim Kurulu (YÖK), Selçuk Üniversitesi Rektörlüğü, Sağlık Bilimleri Fakültesi Dekanlığı veya Sosyal Hizmet Bölüm Başkanlığı tarafından hazırlanan belgeler öğrencilerin ilgili süreçlerinde temel alınan dayanaklardır.

YÖK Tarafından Hazırlanan Yönetmelikler:

- Yükseköğretimde Uygulamalı Eğitimler Çerçeve Yönetmeliği:

<https://www.resmigazete.gov.tr/eskiler/2021/06/20210617-2.htm>

- YÖK Disiplin Yönetmeliği:

<https://www.mevzuat.gov.tr/mevzuat?MevzuatNo=16532&MevzuatTur=7&MevzuatTertip=5>

Selçuk Üniversitesi Rektörlüğü Tarafından Hazırlanan Yönetmelik/ Yönerge ve Usul Esaslar:

- Selçuk Üniversitesi Ön Lisans Ve Lisans Eğitim-Öğretim ve Sınav Yönetmeliği

https://www.selcuk.edu.tr/Birim/daire-baskanliklari/ogrenci_isleri/1954/yonetmelik/42766

- Selçuk Üniversitesi Lisansüstü Eğitim ve Öğretim Yönetmeliği

https://www.selcuk.edu.tr/Birim/daire-baskanliklari/ogrenci_isleri/1954/yonetmelik/42766

- Azami Öğrenim Süresi Dolan Öğrenciler İçin Ek Sınav Hakkı Verilmesine İlişkin Yönerge

https://www.selcuk.edu.tr/Birim/daire-baskanliklari/ogrenci_isleri/1954/yonerge/42767

- Burs Yönergesi

https://www.selcuk.edu.tr/Birim/daire-baskanliklari/ogrenci_isleri/1954/yonerge/42767

- Çift Ana Dal Programı Yönergesi

https://www.selcuk.edu.tr/Birim/daire-baskanliklari/ogrenci_isleri/1954/yonerge/42767

- Öğrenci Danışma Merkezi Yönergesi

https://www.selcuk.edu.tr/Birim/daire-baskanliklari/ogrenci_isleri/1954/yonerge/42767

- Ön Lisans Ve Lisans Düzeyinde Yurt Dışından Veya Yabancı Uyruklu Öğrenci Kabulü Yönergesi

https://www.selcuk.edu.tr/Birim/daire-baskanliklari/ogrenci_isleri/1954/yonerge/42767

- Ön Lisans Ve Lisans Programları Ölçme Ve Değerlendirme Esasları Yönergesi

https://www.selcuk.edu.tr/Birim/daire-baskanliklari/ogrenci_isleri/1954/yonerge/42767

- Özel Öğrenci Yönergesi

https://www.selcuk.edu.tr/Birim/daire-baskanliklari/ogrenci_isleri/1954/yonerge/42767

- Yan Dal Yönergesi

https://www.selcuk.edu.tr/Birim/daire-baskanliklari/ogrenci_isleri/1954/yonerge/42767

- Yaz Okulu Yönergesi

https://www.selcuk.edu.tr/Birim/daire-baskanliklari/ogrenci_isleri/1954/yonerge/42767

- Selçuk Üniversitesi Meslek Yüksekokulları Staj Yönergesi

https://www.selcuk.edu.tr/Birim/daire-baskanliklari/ogrenci_isleri/1954/yonerge/42767

- S.Ü. Diploma, Diploma Eki Ve Diğer Belgelerin Düzenlenmesine İlişkin Yönerge

https://www.selcuk.edu.tr/Birim/daire-baskanliklari/ogrenci_isleri/1954/yonerge/42767

Sağlık Bilimleri Fakültesi Olarak Hazırlanan Yönetmelik/Yönerge ve Usul Esasalar

https://www.selcuk.edu.tr/Birim/fakulteler/saglik_bilimleri_fakultesi/1828/mevzuat/30000

9. Eğitim Öğretim ile ilişkili bilgiler

- Eğitim Planı ve Ön Koşullu Dersler

SOSYAL HİZMET BÖLÜMÜ LİSANS MÜFREDATI

I. YARIYIL

Kodu	Dersin Adı	Seçmeli/ Zorunlu	Teorik	Uygulam a	Kredi	AKTS
2003101	Atatürk İlkeleri ve İnkılâp Tarihi-I	Zorunlu	2	0	2	2
2003103	Türk Dili-I	Zorunlu	2	0	2	2
2003104	Yabancı Dil-I	Zorunlu	2	0	2	3
2003107	Sosyoloji	Zorunlu	3	0	3	5
2003108	Sosyal hizmete Giriş	Zorunlu	3	0	3	8
2003110	Psikolojiye Giriş	Zorunlu	3	0	3	5
2003112	Türkiye'nin Toplumsal Yapısı	Zorunlu	3	0	3	5
TOPLA M			18	0	18	30

II. YARIYIL

Kodu	Dersin Adı	Seçmeli/ Zorunlu	Teorik	Uygulam a	Kredi	AKTS
2003201	Atatürk İlkeleri ve İnkılâp Tarihi-II	Zorunlu	2	0	2	2
2003203	Türk Dili-II	Zorunlu	2	0	2	2
2003204	Yabancı Dil-II	Zorunlu	2	0	2	3
2003212	Hukuka Giriş	Zorunlu	3	0	3	5

2003213	Sosyal Hizmet Ortamlarında İnceleme	Zorunlu	2	2	3	9
2003214	Gençlik, Toplum ve Sosyal Hizmetler	Zorunlu	3	0	3	5
2003215	Felsefeye Giriş	Zorunlu	3	0	3	4
TOPLAM			17	2	18	30

III. YARIYIL

Kodu	Dersin Adı	Seçmeli/ Zorunlu	Teori k	Uygulam a	Kredi	AKTS
2003305	İnsan Davranışı ve Sosyal Çevre-I	Zorunlu	3	0	3	5
2003308	Genel İktisada Giriş	Zorunlu	3	0	3	4
2003309	İstatistik	Zorunlu	2	2	3	5
2003310	Araştırma Teknikleri-I	Zorunlu	3	0	3	5
2003319	Sosyal Hizmet Kuramları-I	Zorunlu	3	0	3	7
	Seçmeli Ders I	Seçmeli	3	0	3	4
TOPLAM			17	2	18	30

Seçmeli Dersler

2003301	Sağlık
2003312	Genel İşletmecilik Bilgileri
2003314	Kamu Yönetimi ve Sosyal Hizmet
2003315	Sosyal Antropoloji
2003316	Oyun Terapisi
2003317	İşaret Dili
2003318	Sosyal Hizmette Rapor Yazma ve Resmi Yazışma Teknikleri

IV. YARIYIL

Kodu	Dersin Adı	Seçmeli / Zorunlu	Teorik	Uygulama	Kredi	AKTS
2003402	Sosyal Hizmet Etiği	Zorunlu	3	0	3	4
2003405	İnsan Davranışı ve Sosyal Çevre-II	Zorunlu	3	0	3	5
2003407	Araştırma Teknikleri – II	Zorunlu	3	0	3	5
2003411	Sosyal Politika ve Planlama	Zorunlu	3	0	3	5
2003420	Sosyal Hizmet Kuramları-II	Zorunlu	3	0	3	7
	Seçmeli Ders II	Seçmeli	3	0	3	4
TOPLAM			18	0	18	30

Seçmeli Dersler

2003413	Yoksulluk ve Sosyal Hizmet
2003414	Gençlerle Psikodrama
2003415	Afetlerde Sosyal Hizmet
2003416	Yerel Yönetimler ve Sosyal Hizmet
2003417	Literatürde Sosyal Hizmet
2003419	Sivil Toplum Kuruluşları ve Sosyal Hizmet

2033418	Küreselleşme
---------	--------------

V. YARIYIL

Kodu	Dersin Adı	Seçmeli/ Zorunlu	Teorik	Uygulam a	Kredi	AKTS
2003509	Sosyal Hizmet Mevzuatı	Zorunlu	3	0	3	3
2003524	Sosyal Hizmet Kuramları-III	Zorunlu	3	0	3	7
2003525	Uygulamalı Araştırma-I	Zorunlu	0	8	4	4
2003526	İnsan Hakları ve Sosyal Hizmet	Zorunlu	3	0	3	4
	Seçmeli Ders III	Seçmeli	3	0	3	4
	Seçmeli Ders IV	Seçmeli	3	0	3	4
	Seçmeli Ders V	Seçmeli	3	0	3	4
TOPLAM			18	8	22	30

Seçmeli Dersler

2003511	Alkol ve Madde Bağımlılığı
2003513	Kentleşme, Kentsel Sorunlar ve Sosyal Hizmet
2003514	Yaşlılarla Sosyal Hizmet
2003517	Evde Bakım Hizmetleri ve Sosyal Hizmet
2003518	Risk Altındaki Çocuklarla Çalışma
2003519	Pratik Arapça
2003520	Görüşme Teknikleri
2003521	Adli Sosyal Hizmet
2003522	Toplumsal Cinsiyet ve Sosyal Hizmet
2003523	Mültecilerle Sosyal Hizmet

VI. YARIYIL

Kodu	Dersin Adı	Seçmeli/ Zorunlu	Teorik	Uygulam a	Kredi	AKTS
2003617	Ruh Sağlığı ve Bozuklukları	Zorunlu	3	0	3	6
2003620	Ailelerle Sosyal Hizmet	Zorunlu	3	0	3	4
2003627	Uygulamalı Araştırma-II	Zorunlu	0	8	4	4
2003628	İş Sağlığı ve Güvenliği	Zorunlu	3	0	3	4
	Seçmeli Ders VI	Seçmeli	3	0	3	4
	Seçmeli Ders VII	Seçmeli	3	0	3	4
	Seçmeli Ders VIII	Seçmeli	3	0	3	4
TOPLAM			18	8	22	30

Seçmeli Dersler

2003603	Okul Sosyal Hizmeti
2003608	Sosyal Hizmet Kurumlarında Yönetim
2003613	Cinsel Sağlık ve Üreme Sağlığı
2003618	Çocuklarla Yaratıcı Drama
2003622	Çocuk İstismarı
2003623	Tıbbi ve Psikiyatrik Sosyal Hizmet
2003624	Krize Müdahale
2003625	Grup Danışmanlığı

VII. YARIYIL

Kodu	Dersin Adı	Seçmeli/ Zorunlu	Teorik	Uygulama	Kredi	AKTS
2003706	Sosyal Hizmet Ortamında Uygulama	Zorunlu	1	38	20	30
TOPLAM			1	38	20	30

VIII. YARIYIL

Kodu	Dersin Adı	Seçmeli/ Zorunlu	Teorik	Uygulama	Kredi	AKTS
2003801	Sosyal Hizmet Ortamında Blok Uygulama	Zorunlu	1	38	20	30
TOPLAM			1	38	20	30

Seçmeli Ders Sayısı	8
Zorunlu Ders Sayısı	34
Seçmeli Ders AKTS	32
Zorunlu AKTS	208

Toplam Yerel Kredi: 156

Ön koşullu Ders Bulunmamaktadır.

10. Öğrenci Danışmanlık Sistemi ve İş Akış Şeması**Akademik Danışmanlık Süreci**

Her öğrencimize öğrenim süresi boyunca bir akademik danışman rehberlik etmektedir.

Yaşayabileceğiniz herhangi bir problemde ilk ulaşacağınız kişi danışmanınız olmalıdır.

- Akademik başarınız için ders seçimi konusunda bilgilendirmek ve yönlendirmek,
- Ders seçimini gerçekleştiren öğrencinin kaydına birebir etkileşimli görüşerek değerlendirdikten sonra onay vermek,
- Sizi üniversite hayatına uyum, mesleki gelişim ve kariyer konularında bilgilendirmek ve yönlendirmek gibi konularda danışmanınız size rehberlik eder.

Öğrencilerin Danışmanlık Sürecinde Dikkat Etmesi Gerekenler

Öğrenci Bilgi Sistemi (OBİS) <https://obis.selcuk.edu.tr/> öğrenciliğiniz süresince en sık kullanacağınız sayfalardan birisi olacaktır.

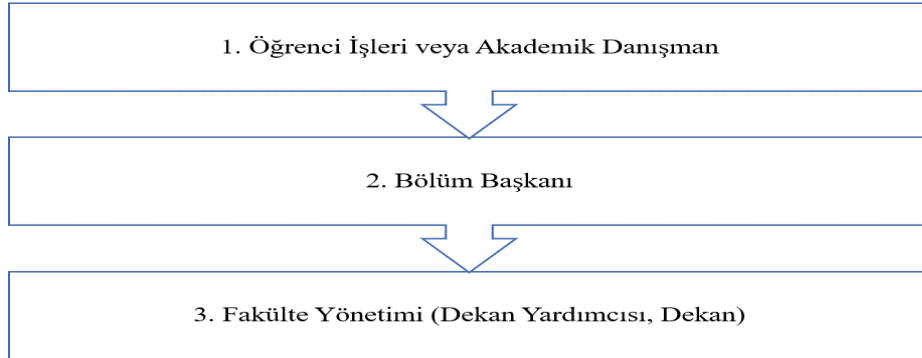
- Ders kayıtları
- Sınav tarihleri ve sınav sonuçları
- Yarıyıl not ortalaması ve genel not ortalaması gibi birçok önemli bilgiyi sistem üzerinde görebilir ve işlem yapabilirsiniz.

Akademik Takvim

Kayıt yenileme tarihleri, ders ve sınav haftaları gibi öğrenci için önemli bilgilerin hepsi eğitim-öğretim sürecinin başında belirlenmiştir. Öğrencilerimizin herhangi bir mağduriyet yaşamamaları için bu takvimi takip etmeleri çok önemlidir.

KARŞILAŞILAN DURUM	BAŞVURULMASI GEREKEN KİŞİ/BİRİM
OBS Kullanıcı Adı/Şifre Problemleri, Öğrenci Belgesi, Tecil, Transkript, Kayıt Dondurma, İlişik Kesme, Harç, Diploma vb. İşlemler	Fakülte Öğrenci İşleri Birimi
Kayıt Yenileme, Ders Seçimi, Ders Tekrarı vb. İşlemler	Akademik Danışman
Herhangi Bir Ders Kapsamında Yaşanan Sorunlar	Dersi Veren İlgili Öğretim Elemanı

Herhangi bir sorun yaşamanız durumunda;



11. Uluslararası Değişim Programları

Sosyal hizmet öğrencileri Erasmus anlaşması yapılan üniversiteler dönem içi ve yaz stajı yapmak üzere gidebilmektedirler. Üniversitemiz Erasmus koordinatörlüğünden <https://selcuk.edu.tr/Birim/koordinatörlukler/erasmus/2117/sikca-sorulan-sorular/47372> gerekli bilgilere ve anlaşmalı kurumlara ulaşabilirler.

12. Öğrenci Temsilciliği

13. İletişim Bilgileri ve Ulaşım Olanakları

Selçuk Üniversitesi Sağlık Bilimleri Fakültesi Alaeddin Keykubat Kampüsü 299/1 42250
Selçuklu/Konya

E-Posta: sbf@selcuk.edu.tr

14. Kampüsün Sunduğu İmkanlar

Prof. Dr. Erol Güngör Kütüphanesi



Yemekhane



MERKEZ
YEMEKHANE



KUTALMIŞOĞLU
SÜLEYMANŞAH
SOSYAL TESİSLERİ

Keykubat Köşkü



Sultan Alparslan Kültür Merkezi



Spor Merkezleri



Gökkuşığı AVM

